



KOMPONENTEN

- 1 Klingenschutz
- 2 Klinge
- 3 Schraube
- 4 Auslösen
- 5 Aufhänger Haken
- 6 Ergonomisches und rutschfestes Design
- 7 Schraubendreher (nur GIT-703 Plus)
- 8 Spannkopf
- 9 Leicht lesbares Fenster zur Einstellung der Spannung

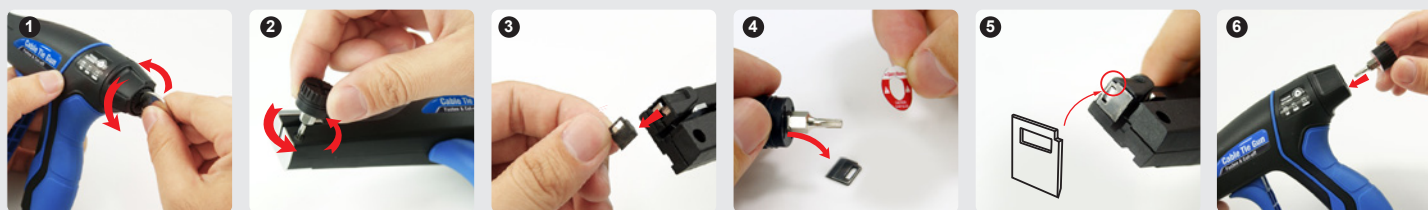
BEDIENUNGSANLEITUNG

- ① Wickeln Sie den Kabelbinder auf das Objekt und ziehen Sie ihn fest.
- ② Passen Sie die Spannungseinstellungen an, indem Sie den Spannungsregler drehen.
- ③ Führen Sie den Kabelbinder durch das Spannwerkzeug und legen Sie den Schneidkopf gegen den Kopf des Kabelbinders.
- ④ Drücken Sie den Auslöser, bis der Kabelbinder abgeschnitten ist.
- ⑤ Fertig stellen.

SPANNUNG EINSTELLEN

Der Spannkopf ermöglicht eine einfache Einstellung der Indspannung. (Diagramm 1)

Werkzeugeinstellung	1-3	3-5	5-8
Kabelbindertyp	MIN (Miniatur)	INT (Mittlere)	STD (Standard)
Kabelbinder Breite	2.5mm	3.6mm	4.8mm



KLINGENWECHSEL (GIT-703 Plus)

⚠ Die Klinge ist möglicherweise scharf.

- 1 Stellen Sie zuerst die Spannung auf Null. Lösen Sie die Kappe des Spannkopfs mit einer Münze. Entfernen Sie den Schraubendreher.
- 2 Lösen Sie die Blattschraube mit dem beigefügten Schraubendreher. Und entfernen Sie den Klingenschutz.
- 3 Entfernen Sie die gebrauchte Klinge.
- 4 Entfernen Sie den Aufkleber am Schraubendreher und nehmen Sie die neue Klinge vorsichtig heraus.
- 5 Setzen Sie die neue Klinge auf das Spannwerkzeug ein. Stellen Sie sicher, dass sich die abgeschrägte Ecke in der oberen rechten Position befindet. Setzen Sie den Klingenschutz wieder ein.
- 6 Setzen Sie die Schraube wieder ein. Nicht zu fest anziehen. Setzen Sie den beigefügten Schraubendreher wieder in das Spannwerkzeug ein. Fertig.

- Der Kabelbinder kann nicht durchgeschnitten werden
 - (1) Überprüfen Sie die Tabelle auf Kabelbinderspezifikationen anhand des Drehmomentwerts. (Diagramm 1)
 - (2) Wenn der Kabelbinder zu fest angezogen ist, stellen Sie den Knopf ein, um das Drehmoment zu verringern.
 - (3) Wenn der Kabelbinder nicht fest genug angezogen ist, stellen Sie den Knopf ein, um das Drehmoment zu erhöhen.
 - (4) Öffnen Sie die Klappenabdeckung und überprüfen Sie, ob die Klinge richtig installiert ist.
 - (5) Wenn die Klinge beschädigt ist, tauschen Sie sie bitte aus.
 - (6) Wenn das Messer nicht beschädigt ist und nicht funktioniert, wenden Sie sich an Ihren Händler oder Händler vor Ort.

- Der Spannkopf kann nicht betätigt werden
 - (1) Bitte wenden Sie sich an Ihren Händler oder Händler vor Ort.

WARTUNG

Das Applikationswerkzeug ist weitgehend wartungsfrei.

REPARATUREN

Hinweis: Das Auftragswerkzeug kann beschädigt werden, wenn Sie die Verpackung öffnen, Änderungen an den Komponenten vornehmen oder wenn Reparaturen nicht ordnungsgemäß ausgeführt werden.

Reparaturarbeiten müssen vom Hersteller oder von vom Hersteller autorisierten Personen durchgeführt werden. Dies umfasst auch das Öffnen des Anwendungstools und das Ändern von Komponenten oder Funktionen.

PROBLEME LÖSEN

- Der Abzug funktioniert nicht reibungslos
 - (1) Überprüfen und entfernen Sie alle Gegenstände, die den Betrieb stören.
 - (2) Wenn der Abzug immer noch blockiert ist, wenden Sie sich an Ihren Händler oder Händler vor Ort.

VORSICHT

- Vergewissern Sie sich vor dem Gebrauch, dass das Werkzeug in gutem Zustand ist.
- Verwenden Sie das Produkt gemäß der Bedienungsanleitung.
- Verwenden Sie gegebenenfalls Handschuhe.
- Tragen Sie immer einen zugelassenen Augenschutz.
- Schlagen Sie nicht auf die Klappenabdeckung.
- Dieses Produkt ist ideal für die Installation von Kabelbindern aus Kunststoff. Verwenden Sie es nicht mit Kabelbindern aus Kunststoff.



WARNHINWEISE

- Dieses Produkt ist NICHT isoliert. Kunststoff NICHT zum Schutz vor elektrischem Schlag vorgesehen. Niemals an oder in der Nähe von aktiven Stromkreisen verwenden.
- Bauen Sie die Gehäusehälften nicht auseinander, da dies zu Verletzungen durch gefederte Komponenten führen kann.

